

Jacek BURDZIŃSKI, Anna TOMASZEWSKA

Uniwersytet Przyrodniczy we Wrocławiu
Wydział Inżynierii Kształtowania Środowiska i Geodezji
Wrocław, Polska
e-mail: jacek.burdzinski@up.wroc.pl

PLAC ŚW. MIKOŁAJA WE WROCŁAWIU – REWITALIZACJA DAWNEJ PRZESTRZENI SAKRALNEJ

ST. NICHOLAS' SQUARE IN WROCŁAW – THE REVITALIZATION OF THE FORMER SACRED SPACE

Słowa kluczowe: Wrocław, Szczepin, kościół św. Mikołaja, rewitalizacja, krajobraz miejski, tereny osiedlowe

Key words: Wrocław, Szczepin, St. Nicholas' church, revitalization, urban landscape, residential areas

Streszczenie

Dzielnica Szczepin w wyniku walk o Wrocław pod koniec II wojny światowej uległa niemal całkowitemu zniszczeniu. Z powierzchni ziemi zniknął cały zespół urbanistyczny składający się z kwartałów gęstej zabudowy mieszkaniowej, fabryk i warsztatów oraz budowli i kompleksów sakralnych, będących istotnymi dominantami urbanistycznymi. Jedną z nich był XIX-wieczny kościół św. Mikołaja, stojący na placu św. Mikołaja w miejscu trzech średniowiecznych budowli pod tym samym wezwaniem. Obecnie plac ten jest pustym zieleńcem osiedlowym, przylegającym do ruchliwego skrzyżowania.

Artykuł opisuje próby przywrócenia miastu dawnego terenu sakralnego, który poprzez nadanie mu funkcji publicznego skweru mógłby stać się interesującym miejscem w krajobrazie miasta, integrującym mieszkańców osiedla Szczepin. Jednocześnie, poprzez odpowiednią informację wizualną i zabiegi archeologiczne stałby się on jeszcze jedną atrakcją turystyczną Wrocławia, co miałoby istotne znaczenie w poznawaniu historii dzielnicy, pozbawionej po II wojnie światowej wszelkich pamiątek historycznych, a zwłaszcza budowli zabytkowych.

Abstract

The district Szczepin in the fight for Wrocław at the end of World War II was almost completely destroyed. The entire urban complex disappeared from surface of the earth consisting of a dense residential quarters, factories and workshops and sacred buildings and complexes, which are important urban dominants. One of them was a nineteenth century St. Nicholas' church standing in St. Nicholas' Square at the site of two medieval buildings of the same call. The square is currently an empty estate grass-plot adjacent to the busy intersection.

This paper presents an attempt to restore the city the old sacred area, which by combining it with a public function of the square could become an interesting place in the landscape of the city, integrating the inhabitants of the settlement Szczepin. At the same time with appropriate visual information and archaeological treatments it would become yet another tourist attraction of Wrocław, which would be important in understanding the history of the district - free after World War II of all the historical souvenirs and historic buildings.

KRÓTKA HISTORIA MIEJSCA

Historia osiedla Szczepin

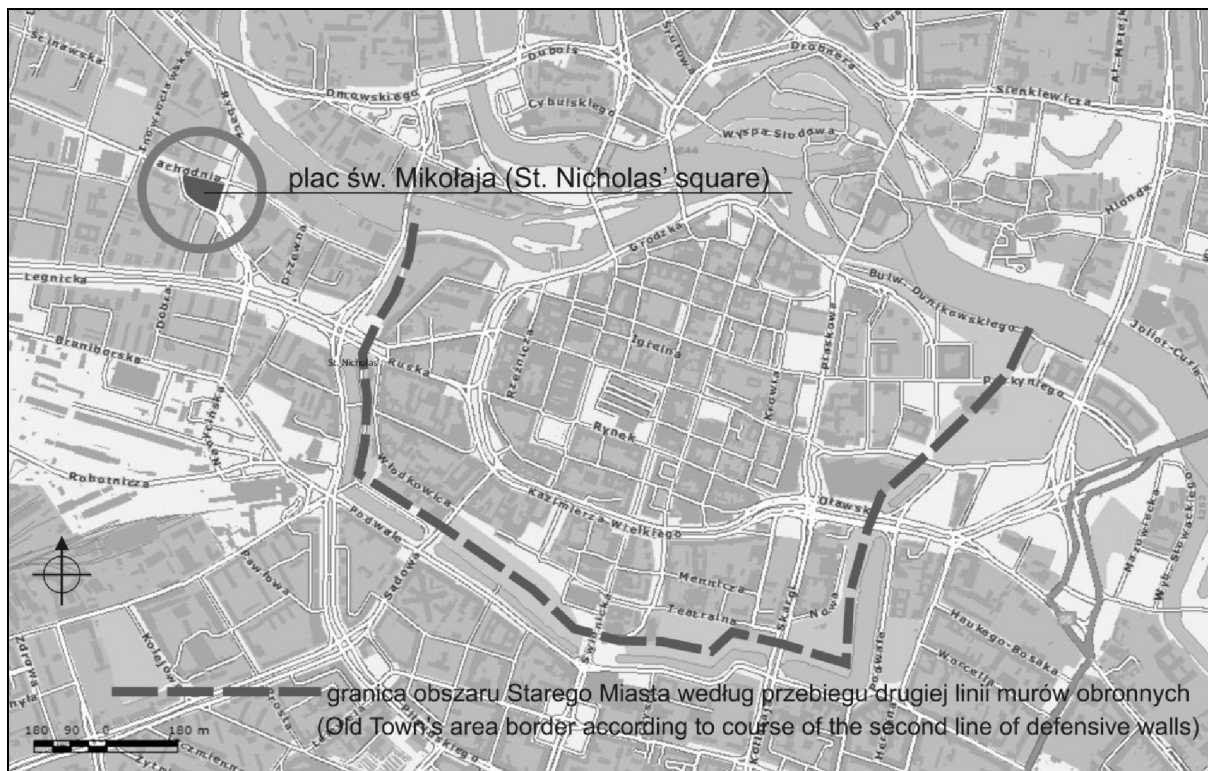
Osiedle Szczepin znajduje się na zachodnim przedmieściu Wrocławia. W średniowieczu była to wieś rybacka, pierwszy raz wzmiankowana w 1203 r. Sąsiadowała z Przedmieściem Mikołajskim i Nabycinem. Wielokrotnie była niszczone podczas oblężeń miasta. Długo mieszkała tu ludność polska, jeszcze w XVIII w. okolica ta określana była jako *Polnische Vorstadt*. W granicach administracyjnych miasta, jako osiedle, znalazła się w 1808 r., gdy zostały zburzone mury miejskie, a Przedmieście Mikołajskie (*Nicolai Vorstadt*) zostało przyłączone do miasta. W jego skład wchodziły oprócz wsi Szczepin (*Tschepine*) także osady Sokolniki i Nabycin. Główna arteria komunikacyjna – ulica Legnicka (*Friedrich-Wilhelm-Straße*), została wybrukowana i zabudowana kamienicami. Była to droga wylotowa na zachód miasta (Antkowiak, 1991; Świechowski, 1978).

Około 1825 r. powstała sieć pierwszych ulic, a w drugiej połowie XIX w. wykształciła się zwarta zabudowa uliczna z kamienicami czynszowymi, szkołami, fabrykami (m.in. fabryką cygar), browarem, składami oraz koszarami. Powstałe tu w drugiej połowie XIX w. osiedle miejskie uważane było w swoim czasie za jedno z najpiękniejszych zakątków Wrocławia (Harasimowicz, 2006).

W czasie obrony *Festung Breslau* w 1945 r. zabudowę Szczepina doszczętnie zniszczono. Gęsto zabudowane uliczne kwartały z budynkami mieszkalnymi, fabrykami i warsztatami zostały niemal całkowicie zrównane z ziemią. Kościoły Szczepina: Chrystusa Króla, św. Mikołaja oraz św. Pawła, będące istotnymi dominantami urbanistycznymi, zostały kompletnie zniszczone i rozebrane ostatecznie w latach 50-tych XX w. W r. 1966 rozpoczęto na odgruzowanych terenach Szczepina budowę nowego osiedla „Zachód”, według projektu arch. Witolda Molickiego. Dawny układ urbanistyczny gęstej zabudowy kwartałowej został zastąpiony rzędownymi układami składającymi się głównie z 11-sto kondygnacyjnych bloków wielorodzinnych z wielkiej płyty. Osiedle to już nigdy nie odzyskało dawnego przedwojennego wyglądu i blasku (Harasimowicz, 1998).

Historia placu św. Mikołaja

Na miejscu kościoła św. Mikołaja istnieje obecnie rozległy skwer – plac, noszący imię tego samego świętego (ryc. 1). Do połowy XIX w. plac ten nie miał oficjalnej nazwy. Dopiero od 1851 r. nosi on miano placu św. Mikołaja. Od 1250 r., czyli od daty utworzenia parafii św. Mikołaja cały teren wewnątrz obecnego placu zajmował przykościelny cmentarz św. Mikołaja (*St. Nikolai Kirchof*). Został on w roku 1866 zamknięty i przetrwał aż do 1945 r. Wiosną tegoż roku na skutek działań wojennych uległ całkowitemu zniszczeniu wraz z kościołem. Plac znalazł się wtedy na linii frontu, na której 6 maja 1945 zatrzymał się ostatni atak wojsk radzieckich. Przetrwały jedynie nieliczne drzewa. Do dzisiejszych czasów zachowała się jedna lipa i robinia akacja (Antkowiak, 1970; Harasimowicz, 1998).



Ryc. 1. Lokalizacja placu św. Mikołaja względem obszaru Starego Miasta we Wrocławiu.

Źródło: wyk. J. Burdziński na podkładzie z serwisu www.geoportal.wroclaw.pl.

Fig. 1. Localization of St. Nicholas' square respect Old Town's area in Wrocław.

Source: perf. by J. Burdziński on cushion from service www.geoportal.wroclaw.pl.

Do 1945 r. plac otoczony był z trzech stron ulicami. Po wojnie przedłużono ulicę Zachodnią do ul. Sikorskiego. Odcięto tym samym plac od reszty kwartału, formując obecny kształt placu otoczonego ulicami z czterech stron.

W latach 1972-1973 podczas prac przy kładzeniu rur ciepłowniczych wykopano bardzo wiele pozostałości po znajdujących się tam grobach i osobach w nich pochowanych. Dzisiejszy plac to wielki anonimowy zieleniec przylegający do skrzyżowania ruchliwych ulic, a o dawnym cmentarzu i kościele przypomina jedynie drewniany krzyż ustawiony od strony ul. Rybackiej (fot. 1, fot. 2).

Cztery kolejne świątynie św. Mikołaja

Plac św. Mikołaja we Wrocławiu to obecnie pusta przestrzeń skweru osiedlowego, otoczona ze wszystkich stron ulicami. Znajduje się ona w strefie stanowiącej początek historycznego wrocławskiego Przedmieścia Mikołajskiego. Na miejscu obecnego pustego placu wznosiły się dawniej cztery następujące po sobie świątynie, mające za patrona św. Mikołaja. Miejsce to okazało się jednak być dla nich niezbyt bezpieczne, gdyż każda po kolei ulegała zniszczeniu wskutek działań wojennych. Ostatnia – neogotycka popadła w ruinę podczas II wojny światowej w 1945 r.



Fot. 1. Widok pustej przestrzeni wewnątrz placu skrywającego pod ziemią fundamenty kościoła (fot. J. Burdziński).

Photo 1. A view of empty space inside the square hiding the church's foundations under the ground (photo by J. Burdziński).



Fot. 2. Obecny krajobraz placu. Widok z 2012 roku (fot. J. Burdziński).

Photo 2. A present sight of the square (photo by J. Burdziński).

Pierwszą świątynią była kaplica wzniesiona w okolicy tego miejsca w XII w. dla tkaczy walońskich zamieszkujących ongiś osadę Nabytyń (Nabycin)¹, następnie rozbudowana przez księcia śląskiego Bolesława Wysokiego. Pierwsze wzmianki o niej pochodzą właśnie z roku 1175, kiedy to w miejscu późniejszego kościoła wznosiła się kaplica pod wezwaniem św. Mikołaja, uważanego za patrona rybaków i żeglarzy. Osada Nabytyń była bowiem zamieszkiwana głównie przez rybaków. Według wzmianki z 1263 r. kościół ten czy też kaplica przeszła w 1217 na własność biskupa wrocławskiego. Wiosną 1241 r. uległa całkowitemu zniszczeniu, gdy na miasto napadli Tatarzy. Kolejny kościół wystawiony w poł. XIII w. został zburzony w czasie wojen husyckich w 1428 r. (Antkowiak, 1970, 1973).

Po tej dacie wzniesiono kolejną świątynię. Była to gotycka budowla jednonawowa. Składała się z dwuprzęsłowego, prosto zamkniętego prezbiterium oraz wyższej i szerszej czteroprzęsłowej nawy z wieżą od zachodniej strony. Wnętrze kościoła św. Mikołaja ozdobił cykl obrazów samego Michaela Leopolda Willmanna (ryc. 2), które obecnie uważa się za zaginione (Harasimowicz, 1998).

W 1806 r. znalazł się on w bezpośrednim przedpolu obleganej przez wojska napoleońskie twierdzy wrocławskiej. W dniu 20 grudnia 1806 r. został spalony przez broniących miasta Prusaków wraz z całym Przedmieściem Mikołajskim. Było to działanie taktyczne mające na celu pozbawienie Francuzów osłony, jaką zapewniała zwykle podmiejska zabudowa (ryc. 3) (Antkowiak, 1970).

¹ Stąd wywodzi się nazwa obecnej ulicy Nabycińskiej, przebiegającej przez teren tamtej prastarej osady (przyp. autora)



Ryc. 2. Widok trzeciego kościoła św. Mikołaja. Rok 1763. *Źródło: Wratislaviae Amici – dolny.slask.org.pl.*

Fig. 2. A view of the third of St. Nicholas' churches. Year 1763. *Source: Wratislaviae Amici – dolny.slask.org.pl.*



Ryc. 3. Widok na kościół po spaleniu przez wojska pruskie. Lata 1806-1830. *Źródło: Wratislaviae Amici – dolny.slask.org.pl.*

Fig. 3. A view of the church after burning by Prussian army. *Source: Wratislaviae Amici – dolny.slask.org.pl.*

Część zrujnowanej budowli mimo czynionych kroków w kierunku jej odbudowy, zburzono w 1848 r. Ocalało jedynie prezbiterium z zakrystią, która była później wykorzystywana jako prowizoryczna kaplica cmentarna. W dniu 15 lipca 1851 r. zawaliła się reszta kościoła, niszcząc przy tym część przykościelnego cmentarza (Antkowiak, 1973).

W 1846 r. został sporządzony projekt nowego kościoła przez wybitnego architekta Augusta Sollera. Według jego założeń miała być to świątynia jednonawowa na planie krzyża łacińskiego z wieżą dostawioną od zachodu i poligonalnie zamkniętym prezbiterium od wschodu. Kościół miał posiadać sklepienia krzyżowo-żebrowe, a na skrzyżowaniu nawy i transeptu oraz nad prezbiterium – gwiaździste. Soller przy sporządzaniu koncepcji wzorował się na średniowiecznych kościołach św. Wojciecha i Bożego Ciała we Wrocławiu (Markowska, 2011).

W dniu uzyskania zgody na budowę kościoła² przedstawiony projekt okazał się być zbyt mały jak na potrzeby ciągle rosnącej liczby wiernych w parafii św. Mikołaja. Dlatego rada parafialna zdecydowała o powiększeniu planowanej świątyni. Rzut kościoła został poszerzony o dwie nawy boczne oraz wydłużony o jedno przęsło korpusu głównego. Wydłużono również symetrycznie transept o dwa przęsła, a zakrystię umieszczono w dobudówce usytuowanej przy północno-wschodnim ramieniu transeptu. Budowę nowego kościoła rozpoczęto 24 listopada 1870, a został on konsekrowany 24 września 1883 (Markowska, 2011).

² Zgodę na budowę kościoła wydał król pruski Wilhelm I Hohenzollern w dniu 19. 02. 1868 r. (Markowska, 2011: 68).

Ceglana neogotycka budowla prezentowała się jako majestatyczna dominanta architektoniczna w tej części dzielnicy (fot. 3). W krajobrazie Szczepina była to druga, po kościele św. Pawła, dominanta przestrzenna górująca nad całą okoliczną zabudową.



Fot. 3. Krajobraz placu z kościołem.

Widok z 1941 r. **Źródło:** *Wratislaviae Amici – dolny.slask.org.pl*.

Photo 3. A square's landscape with the church. The sight from 1941. **Source:** *Wratislaviae Amici – dolny.slask.org.pl*.

Jej usytuowanie przestrzenne było dokładnie przemyślane. Bryła kościoła zamykała bowiem wiele osi widokowych ciągnących się wzdłuż ulic dobiegających do placu św. Mikołaja. Prezbiterium zamykało oś ciągnącą się od obecnego placu Solidarności wzdłuż ulicy Rybackiej. Z obecnej ulicy Szczepińskiej rozciągał się widok na Zachodnią część transeptu i południową część prezbiterium. Z ulicy Czarnieckiego widoczna była zachodnia elewacja kościoła, a z ul. Zachodniej widać było monumentalną fasadę z wieżą kościelną (Markowska, 2011).

Również i ten kościół został zniszczony. Dokonało się to w czasie oblężenia Wrocławia w 1945 r. około godziny

17-tej dnia 16 marca. Wtedy to podczas nalotu bombowego na zachodnią część miasta kościół został trafiony szczególnie mocno w południowe skrzydło transeptu. Wypadły wszystkie okna, dach został zerwany, strop przebity i zniszczony. Ołtarz przeniesiono pod chór, gdzie służył do końca działań wojennych jako ołtarz polowy. Do reszty został zniszczony w drugim dniu Wielkanocy – 2 kwietnia. Po wojnie silnie uszkodzona budowla została ostatecznie rozebrana, a parafię św. Mikołaja przeniesiono do ocalałego pobliskiego kościoła św. Antoniego z Padwy (Antkowiak, 1970, 1973).

Po powstaniu w latach 60-tych i 70-tych XX w. nowej wielkopłytywowej zabudowy mieszkaniowej osiedla Szczepin, stary zabytkowy kościół św. Antoniego okazał się być zbyt mały jak dla potrzeb kilkudziesięcotysięcznej parafii. Dlatego pod koniec lat 70-tych zdecydowano o budowie nowej świątyni parafialnej w bezpośrednim sąsiedztwie dawnego kościoła św. Mikołaja. W latach 1980-1986 powstała nowa potężna dwupoziomowa budowla sakralna. W jej skład wchodzi dwa kościoły – górny, większy pod wezwaniem Chrystusa Króla i dolny, mniejszy mający za patrona św. Mikołaja. Oba nawiązują do tradycji dawnej przedwojennej parafii i dwóch zniszczonych odrębnych kościołów katolickich na terenie Szczepina: św. Mikołaja i Chrystusa Króla.

PROBLEMY KONSERWATORSKIE

Symboliczna rewaloryzacja

Upływ czasu, zniszczenia wojenne, zwłaszcza po II wojnie światowej oraz narastanie potrzeb konserwacyjnych wyłoniły kwestię odnowy i modernizacji całych zespołów urbanistycznych. Ten aktualny obecnie problem wykracza coraz bardziej poza tradycyjny zakres prac konserwatorskich i jest określany mianem rewaloryzacji³ (Małachowicz, 2007).

Koncepcja rewitalizacji placu, polegająca na wytworzeniu nowej przestrzeni społecznej, będzie obejmowała również symboliczną rewaloryzację treści tkwiących w omawianym miejscu. Zadaniem tej rewaloryzacji będzie przywrócenie nieistniejącego obecnie ducha sacrum w krajobrazie osiedla w postaci symboli opartych o podziemne pozostałości kościoła na kawałku nijakiej przestrzeni publicznej funkcjonującej obecnie w świadomości jej użytkowników i przechodniów jako anonimowy zielonec przylegający do skrzyżowania ruchliwych ulic. Koncepcja powstała w oparciu o ideę zaistnienia w świadomości mieszkańców Wrocławia, a także turystów faktu obecności sacrum w miejscu, które obecnie w niczym nie zdradza swojej historii.

Ponieważ po kościele św. Mikołaja nie pozostał żaden widoczny ślad na powierzchni terenu, interesujące byłoby w tym przypadku, odsłonięcie całości lub tylko części zasypanych fundamentów tej budowli, w postaci zabezpieczonej odkrywki archeologicznej. Inaczej należałoby postąpić w przypadku, gdyby kościół pozostawiono w postaci trwałej ruiny, podobnie jak to uczyniono m.in. w przypadku kościoła św. Mikołaja w Głogowie, kościoła *Kaiser-Wilhelm-Gedächtniskirche* w Berlinie czy kościoła *Frauenkirche* w Dreźnie (odbudowany w latach 1994–2005). Kościoły te pozostawiono jako pamiątki okropieństw wojny, stosując metodę konserwacji zachowawczej, polegającą tylko na zabezpieczeniu ruin w stanie zastanym bez jakichkolwiek uzupełnień.

Założenia konserwatorskie

W przedstawionej koncepcji przyjęto założenia konserwatorskie dotyczące istniejących pod ziemią jego fundamentów. Zakładają one odtworzenie nad nimi obrysu rzutu dawnego kościoła w kamiennej nawierzchni placu oraz jednoczesne, miejscowe osłonięcie fragmentu tych podziemi w miejscu dawnej zakrystii jako „spojrzenie w przeszłość”.

Przykładem takiej formy konserwacji może być sposób przypomnienia o istnieniu wrocławskiej Wagi Miejskiej. W obecnej posadzce wrocławskiego Rynku nad miejscem, gdzie znajdują się fundamenty dawnej wagi miejskiej, w czasie ostatniego

³ Rewaloryzacja, tj. przywrócenie pełnych wartości użytkowych i kulturowych zabytkowym zespołom miejskim, podyktowane przede wszystkim względami ochrony wartości kulturowych..... Powszechną zasadą jest zachowanie i ekspozycja wszystkich nawarstwień stylowych, powstałych w ciągu całego rozwoju miasta w harmonijnej kompozycji urbanistycznej (Małachowicz, 2007: 295-296).

remontu nawierzchni, pozostawiono widoczny ślad w postaci prostokątnego obrysu ułożonego z płyt kamiennych różniących się od reszty kostkowej nawierzchni gładkością swojej powierzchni oraz ciemniejszym kolorem. Natomiast przy ratuszu w Zielonej Górze znajduje się deptak z odsłoniętymi fragmentami fundamentów zabytkowej zabudowy oraz pieca chlebowego, widocznymi przez pancerną szybę. Stanowi atrakcję nie tylko w dzień, ale i w nocy, gdy świecą się reflektory umieszczone wewnątrz wykopu.

Odnalezienie fundamentów kościoła bez całkowitego odsłaniania przykrywającego je gruntu byłoby możliwe dzięki zastosowaniu nowoczesnej metody badań konserwatorskich, polegających na analizie i interpretacji zdjęć lotniczych wykonanych kamerą termowizyjną. Zdjęcia takie pozwalają wykryć obecność konstrukcji budowlanych znajdujących się do 4 metrów pod powierzchnią gruntu⁴ (Małachowicz, 2007).

Rewaloryzacja treści tkwiących w danym miejscu, polegająca na odsłonięciu ukrytych fragmentów dawnych budowli za pomocą odkrywek archeologicznych związana jest z nurtem w konserwacji, noszącym nazwę „nowej archeologii” i polegającym na zapisaniu w krajobrazie pewnego symbolicznego wyobrażenia nieistniejącej formy budowli (Małachowicz, 2007). Działania takie wpływają na zachowanie tradycji i kultury miejsca w szeroko pojętym obszarze krajobrazu kulturowego.

KSZTAŁTOWANIE MIEJSKICH ZAŁOŻEŃ SKWEROWYCH

Tereny zieleni miejskiej mają pozytywny wpływ na środowisko wielkomiejskie osłabiając jego ujemne oddziaływanie na zdrowie mieszkańców. Tereny te, do których zaliczają się skwery, powinny spełniać między innymi funkcję: estetyczną, biologiczną oraz społeczno-wychowawczą.

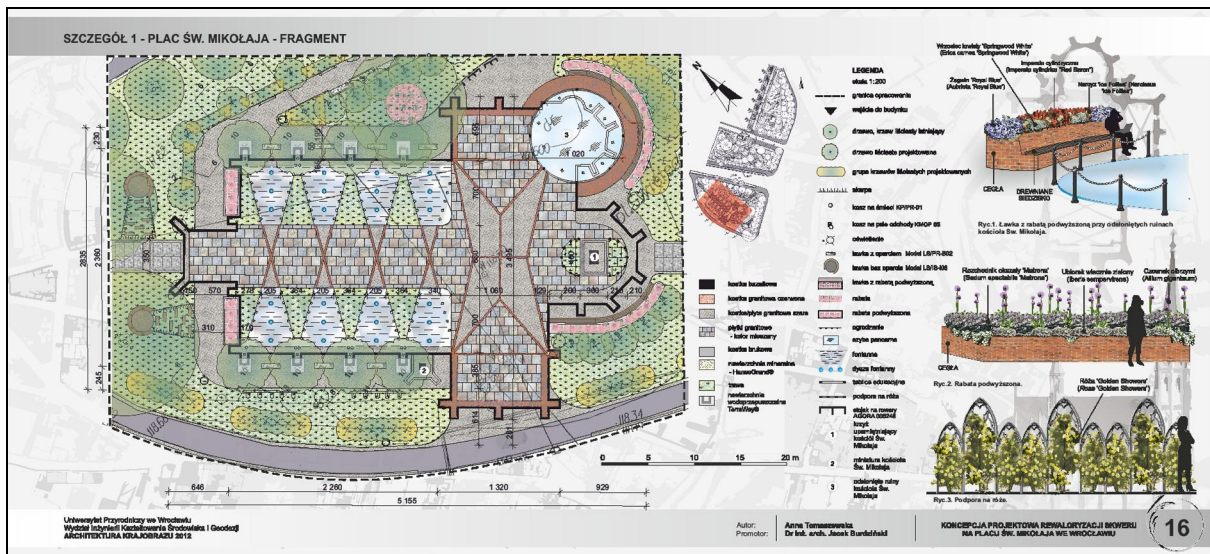
Aby odpowiednio zaplanować skwer, należy zdawać sobie sprawę z tego jaka powinna być jego istota. Poprawnie zaprojektowana miejska przestrzeń publiczna staje się miejscem, które nadaje tożsamość miastu, wspiera jego gospodarkę, poprawia środowisko, podnosi jakość życia i gości wydarzenia kulturalne. Najważniejsze cechy udanych przestrzeni w mieście, to: dostępność, funkcjonalność, komfort i wartość społeczna (Łuszczek, 2009).

Podstawową funkcją skweru miejskiego jest możliwość wypoczynku. W zależności od zapotrzebowania może on być także miejscem zabaw dla dzieci, spotkań, wydarzeń artystycznych i kulturalnych. Może także służyć jako wizytówka miasta oraz rodzaj przestrzennego zapisu wydarzeń związanych z historią miasta. Aby dobrze zaprojektować skwer należy wziąć pod uwagę takie czynniki, jak: kompozycja, roślinność, mała architektura i oświetlenie. Istotną kwestią jest także opinia publiczna - oraz odczucia lokalnej społeczności w stosunku do projektowanego miejsca (Kępkowicz, 2008).

⁴ Analiza zdjęć satelitarnych umożliwia penetrację osiagającą głębokość nawet 10 metrów (Małachowicz, 2007: 254-255).

KONCEPCJA NOWEJ ARANŻACJI PLACU

Jako jedno z możliwych rozwiązań projektowych, łączących w sobie zagadnienia konserwatorskie ze względami utylitarnymi odpowiadającymi potrzebom społecznym, zostanie przedstawiona koncepcja projektowa rewitalizacji placu św. Mikołaja, która powstała w Instytucie Architektury Krajobrazu Uniwersytetu Przyrodniczego we Wrocławiu. Koncepcja ta była tematem pracy inżynierskiej studentki kierunku architektura krajobrazu Anny Tomaszewskiej prowadzonej pod kierunkiem dra Jacka Burdzińskiego (Tomaszewska, 2012) (ryc. 4, 5, 6).



Ryc. 4. Koncepcja zagospodarowania placu oparta o rzut kościoła.

Fig. 4. The concept scheme of square's development plan based on church's trace.

Ryc. 5. Widok na posadzkę placu z fontannami opartą o zarys rzutu ostatniego kościoła.

Fig. 5. A view of square's floor with fountains based on the last church's plan.



Ryc. 6. Widok na odsłonięty fragment podziemi oraz na symboliczny krzyż w miejscu ołtarza.

Fig. 6. A view of exposed basement's fragment and symbolic cross in altar place.



Źródło ryc. 4, 5, 6: opracowanie własne A. Tomaszewska.
Source fig. 4, 5, 6: own elaboration by A. Tomaszewska.

ZAŁOŻENIA PROJEKTOWE

Według założeń projektowych przygotowanych na podstawie wcześniej przeprowadzonych analiz miejsca opracowania, należałoby m.in.:

- nadać indywidualne cechy skwerowi oraz zhumanizować przestrzeń placu św. Mikołaja;
- stworzyć koncepcję przestrzenną na bazie rzutu dawnego kościoła św. Mikołaja i nawiązać tym samym do jego historii;
- utworzyć „miejsce pamięci” po czterech świątyniach, z krzyżem lub rzeźbą, w centrum placu;
- stworzyć miejsce informacyjno-edukacyjne dla mieszkańców osiedla oraz dla turystów odwiedzających miasto;
- zwiększyć walory estetyczne i funkcjonalne terenu opracowania;
- wprowadzić elementy małej architektury oraz nową nawierzchnię;
- dostosować przestrzeń placu do potrzeb przyszłych użytkowników;
- wprowadzić nowe nasadzenia oraz usunąć drzewa chore, kolidujące z infrastrukturą podziemną lub z koncepcją projektową;
- wprowadzić w koncepcji wodę, jako element chłodzący w upalne dni i niwelujący skutki Miejskiej Wyspy Ciepła;
- stworzyć ciąg pieszy prowadzący od Promenady Nadodrzańskiej poprzez plac św. Mikołaja do ul. Legnickiej (Tomaszewska, 2012).

OPIS KONCEPCJI PROJEKTOWEJ

Proponowana koncepcja rewitalizacji placu św. Mikołaja oparta została o ideę odtworzenia w nowej nawierzchni wyraźnego rzutu ostatniego stojącego na nim kościoła w obrysie jego fundamentów. Odtworzony w nowej posadzce placu rzut odzwierciedlać będzie, za pomocą zróżnicowania kolorystyki użytych materiałów, granice kościoła. Wzór posadzki wypełniający te granice nawiązuje do fragmentu rysunku sklepień dawnej budowli, stanowiąc jednakże tylko ich współczesne, autorskie przetworzenie.

Elementami kompozycyjnymi stanowiącymi wyróżniki decydujące o niepowtarzalnym wizerunku i klimacie placu, budującymi jego swoiste *genius loci*, będą: odsłonięty fragment fundamentów kościoła, fontanna, miniatura kościoła odlana z brązu oraz tablice edukacyjne.

Wejścia na plac pojawią się z jego czterech stron. Główne zaś ciągi piesze na placu przebiegną po linii osi dawnego kościoła. Punktem centralnym przestrzeni na placu ma być drewniany krzyż osadzony na granitowym cokole umieszczony w miejscu, gdzie kiedyś znajdował się ołtarz. Będzie on kreował miejsce pamięci po budowli sakralnej, stając się zarazem jedyną dominantą wysokościową nowego placu.

Projektowana w centralnej części placu fontanna, złożona będzie z ośmiu płytkich basenów o rzucie trójkątnym, umieszczonych w jego nowej posadzce, odzwierciedlającej podział na sklepienia krzyżowe dawnej budowli sakralnej. Każdy z tych

basenów wyposażony będzie w tryskacze, wypuszczające strumienie wody w barwach tęczy, dzięki ich podświetleniu reflektorami posadzkowymi. Również woda w basenach byłaby podświetlana systemem wodoszczelnych reflektorów umieszczonych w ich dnie. Takie umieszczenie wodnych zagłębień w nawierzchni placu stanowić może nie tylko atrakcję estetyczną, ale i wpływać na poprawę okolicznego mikroklimatu, zachęcając do wypoczynku na skwerze w upalne dni.

Nad archeologiczną odkrywką umożliwiającą „spojrzenie w przeszłość”, proponuje się umieszczenie przeźroczystej tafli ułożonej z odpowiedniej grubości płyt szklanych umożliwiających widzom chodzenie po nich. Odkrywkę tą proponuje się umieścić w północno-wschodniej części transeptu, w rejonie dawnej zakrystii. Poprzez włączenie się do akcji „zobaczyć przez dotyk – Wrocław w miniaturze”, nie tylko niewidomi będą mogli „zobaczyć” kościół św. Mikołaja, ale wszyscy, którzy odwiedzą plac i podejną do miniatury kościoła zburzonego w czasie II wojny światowej, ułożonej od strony południowo-zachodniej przy dawnym skrzyżowaniu głównej nawy z transeptem.

Wzdłuż ciągu pieszego, przy szpalerze kasztanowców od strony północnej usytuowano ciąg tablic edukacyjnych. Zostaną na nich umieszczone informacje na temat historii Przedmieścia Mikołajskiego, osiedla Szczepin i placu św. Mikołaja oraz aktualne ogłoszenia Rady Osiedla, której biuro zlokalizowane jest nieopodal. Będzie to także dobre miejsce do organizowania wystaw czasowych. Centralna część placu przeznaczona będzie do wypoczynku krótkotrwałego. Wokół niej proponowane są natomiast zespoły okrągłych ław zagłębionych w trawniku. Mogą one zachęcać, na przykład młodzież lub osoby starsze, do dłuższego spędzania czasu na tym skwerze. Na placu będzie wystarczająco dużo miejsca do organizacji niewielkich imprez plenerowych, np. corocznego jarmarku 6 grudnia z okazji święta jego patrona. Cała nowa nawierzchnia placu wykonana będzie w niewielkim spadku, przez co będzie dostępna także dla osób niepełnosprawnych.

Plac znajduje się blisko Promenad Nadodrzańskich, które najprawdopodobniej zostaną w przyszłości poddane rewaloryzacji. W związku z tym można założyć, iż plac św. Mikołaja stanie się jednym z przystanków na trasie prowadzącej z Promenad przez plac Jana Pawła II do Rynku. Lokalizacja placu na styku ścisłego centrum miasta i ponad dwudziestotysięcznego osiedla mieszkaniowego sprzyjać może integracji jego mieszkańców udających się do centrum i powracających z niego. Dotyczyć to może zwłaszcza młodzieży, szukającej łatwo identyfikowalnego miejsca spotkań, będącego zarazem miejscem tzw. wypadów na miasto. Jednocześnie, dzięki odpowiedniej informacji wizualnej i przedstawionym zabiegom archeologicznym stałby się jeszcze jedną atrakcją turystyczną Wrocławia, zwłaszcza dla turystów kończących standardowe trasy wycieczkowe na placu Jana Pawła II i fosie miejskiej. Ujawnienie tajemnic historii placu oraz całego Szczepina na tablicach edukacyjnych miałyby istotne znaczenie w poznawaniu historii tej dzielnicy pozbawionej po II wojnie światowej wszelkich pamiątek historycznych, a zwłaszcza budowli zabytkowych.

Zieleń

Drzewa i krzewy wykorzystane w koncepcji są w większości wysoce odporne na niekorzystne warunki miejskie i dekoracyjne o każdej porze roku. Na nowym placu św. Mikołaja wprowadzono gatunki, które mają służyć funkcjom reprezentacyjnym. Należą do nich: Dąb szypułkowy, Kasztanowiec zwyczajny, Klon czerwony, Klon pospolity, Lipa drobnolistna, Świerk serbski. Szpaler lip przy ul. Rybackiej/Długiej, oprócz podkreślenia osi widokowej, będzie także zieloną barierą akustyczną. Projektowane nasadzenia zieleni wysokiej nie kolidują z infrastrukturą techniczną.

Nawierzchnia

Nawierzchnia placu została by ułożona wewnątrz obrysu fundamentów świątyni tworząc jedną trwale utwardzoną płaszczyznę. Głównym budulcem takiej nieprzepuszczalnej nawierzchni byłby kamień naturalny. Odgrywałby on istotną rolę w centrum placu, gdyż dzięki zróżnicowanej kolorystyce ukazywałby przebieg murów oraz podziały sklepień dawnego kościoła. Do budowy tej nawierzchni można by wykorzystać następujące rodzaje kamienia: kostkę bazaltową – wyznaczającą wyraźne granice murów; kostkę granitową szarą – do wypełnienia, które stanowi tło; płyty granitowe szare – jako grupy przecinające ciągi piesze wyłożone kostką, kostkę granitową czerwoną – podkreślającą m. in. siedziska przy odsłoniętych ruinach, stanowiącą nawierzchnię i ścieżkę przy okrągłych ławkach; płytki granitowe – w kolorach: jasnym szarym, rudym, czerwonym i zielonym stanowiące wypełnienie rzutu kościoła. Ciągi piesze naokoło placu byłyby wyłożone również granitową kostką brukową.

Ponadto jako opaskę wokół klonów posadzonych przy fontannie wykorzystano nawierzchnię wykonaną z materiału mineralnego związanego żywicą epoksydową będącą przepuszczalną dla wody i powietrza. Uniemożliwia ona powstawanie kałuż, jest trwała i mrozoodporna, a przede wszystkim pozwala oddychać korzeniom drzew.

Fontanny

W centrum placu pojawi się szereg fontann w formie tryskaczy w nawierzchni, przedzielonych trawnikiem i umiejscowionych po obu stronach głównego ciągu pieszego. Fontanny umieszczone będą w ośmiu płytkich basenach o rzucie trójkątnym, naśladujących rzut sklepienia dawnego kościoła. Fontanna składa się z podziemnej maszynowni oraz dysz wbudowanych bezpośrednio w nawierzchnię o niewielkim spadku. Strumień wody wytryska pionowo i opada na nawierzchnię. Dzięki temu fontanna jest bezpieczna i dostępna dla każdego. Typ strumienia: gejzer.

Krzyż

Istniejący krzyż, stojący obecnie raczej przypadkowo na południowym skraju placu został by zastąpiony nowym, również drewnianym. Nowy, został by ustawiony dokładnie w miejscu dawnego ołtarza na granitowym postumencie, na którym

znalazłby się także odpowiedni napis. Charakterystyczną jego ozdobą są wykute z metalu gałązki, oplatające podstawę krzyża.

Miniatura kościoła św. Mikołaja

Będzie to odlew z brązu przedstawiający kościół św. Mikołaja jako element projektu „Zobaczyć przez dotyk – Wrocław w miniaturze”. Rzeźba ustawiona zostanie na granitowym postumencie. Tabliczka informacyjna w formie pulpitu napisana będzie w alfabecie Braille’a.

Podpora na róże

Wykonana z lakierowanego żeliwa stylizowana podpora na róże ma nawiązywać swym kształtem do gotyckich okien i przypominać o historii miejsca (Tomaszewska, 2012).

PODSUMOWANIE

Problem zagospodarowania miejsc po nieistniejących budowlach sakralnych jest aktualny zwłaszcza na terenach dotkniętych zniszczeniami wojennymi. Wiele z takich miejsc zostało już przeznaczonych do innych funkcji i pod inną zabudowę. Na terenach, które pozostały w gestii miast i gmin, i na których nie wzniesiono dotychczas nowych budowli, warto byłoby wydobyć ducha sacrum, za pomocą symboliki związanej z daną religią. Elementy nawiązujące bezpośrednio do historii, np. pozostałości po obiekcie lub nawiązujące do niej pośrednio, jak np. przetworzony współcześnie rzut obiektu powinny znaleźć odpowiednie dla siebie miejsce i formę wyrazu w nowym zagospodarowaniu przestrzennym tych terenów.

Bardzo podobne działania można zaobserwować na terenach poprzemysłowych, gdzie dobrze zakonserwowane maszyny bądź ich części, pochodzące z wyburzanych budowli fabrycznych, zostają wyeksponowane jako atrybuty danej gałęzi przemysłu. Stanowią one swoiste pomniki wśród nowej zabudowy tych obszarów, np. mieszkalnej lub usługowej, przypominając o ich przeszłości. Idąc tym śladem proponowane nowe zagospodarowanie publicznego skweru na placu św. Mikołaja, zawierające w sobie symbolikę dawnej świątyni, będzie przypominało o ważnym dla miasta i tej dzielnicy dziedzictwie sakralnym.

LITERATURA

- Antkowiak Z., 1973: Stare i nowe osiedla Wrocławia, Zakład Narodowy im. Ossolińskich, Wrocław – Warszawa – Kraków.
- Antkowiak Z., 1970: Ulice i place Wrocławia, Zakład Narodowy im. Ossolińskich, Wrocław – Warszawa – Kraków.
- Antkowiak Z., 1991: Wrocław od A do Z, Zakład Narodowy im. Ossolińskich, Wrocław – Warszawa – Kraków.
- Harasimowicz J. (red.), 1998: Atlas architektury Wrocławia, tom I i II, Wydawnictwo Dolnośląskie, Wrocław.
- Harasimowicz J. (red.), 2006: Encyklopedia Wrocławia, Wydawnictwo Dolnośląskie, Wrocław.
- Kępkowicz A., 2008: Zrozumieć ideę skweru, Zieleń miejska, nr 11-12: 46-47.
- Łuszczek M. (red.), 2009: Jak przetworzyć Miejsce. Podręcznik kreowania udanych przestrzeni publicznych [tłum.z j.angielskiego] T. Jeleński i W. Kosiński, Fundacja Partnerstwo dla Środowiska, Kraków.
- Małachowicz E., 2007: Konserwacja i rewaloryzacja architektury w środowisku kulturowym, Oficyna Wydawnicza Politechniki Wrocławskiej, Wrocław.
- Markowska N., 2011: Historia odbudowy kościoła św. Mikołaja na Szczepinie we Wrocławiu 1806-1883 [w:] materiały z sesji naukowej Przedmieście Mikołajskie we Wrocławiu, (red.) H. Okólska, Muzeum Miejskie Wrocławia – Wydawnictwo GAJT, Wrocław: 5-74.
- Świechowski Z. (red.), 1978: Wrocław jego dzieje i kultura, Arkady, Warszawa: 32.
- Tomaszewska A., 2012: Koncepcja projektowa rewaloryzacji skweru na placu św. Mikołaja we Wrocławiu. Praca inżynierska powstała w Instytucie Architektury Krajobrazu na Wydziale Inżynierii Kształtowania Środowiska i Geodezji Uniwersytetu Przyrodniczego we Wrocławiu, Wrocław.